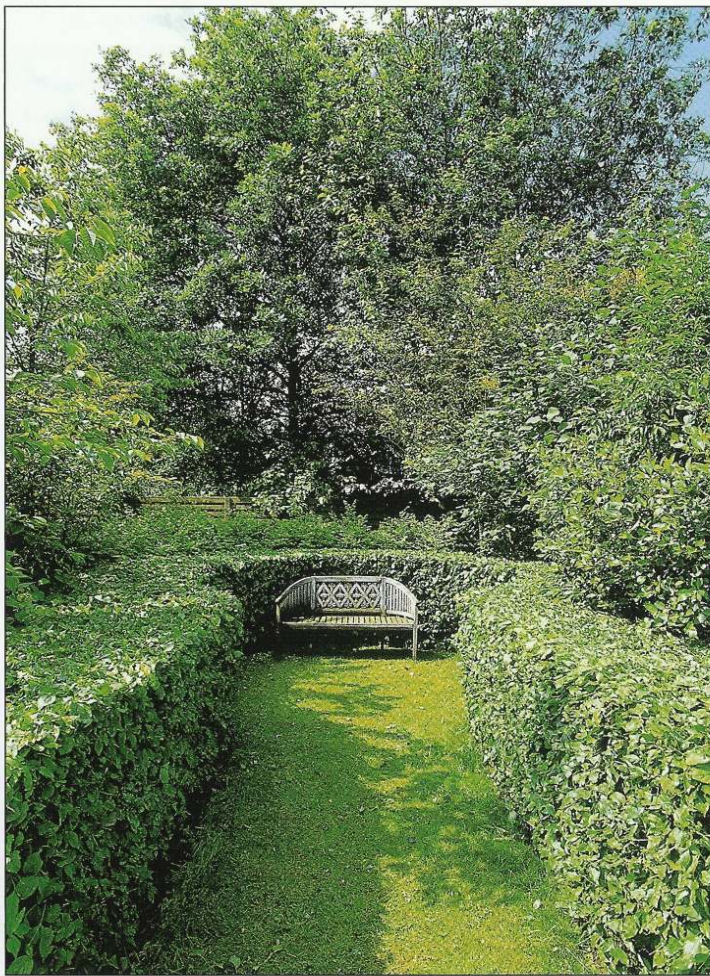


Johan Pattyn: tuinaannemer grand cru

Dertig jaar geleden liet Johan Pattyn de boomkwekerij van zijn vader achter zich om tuinen aan te leggen. Vandaag leidt hij een bloeiende nv met vijftien werknemers, die fier mogen zijn op heel wat mooie realisaties in een ruime straal rond Gent. De groei gebeurde geleidelijk - 'af en toe iemand erbij' - en ook de toekomst is zeker. Dochter Ann en zoon Kris, beiden tuinarchitect, staan klaar om de scepter over te nemen. Tijd om een aantal referenties van naderbij te bekijken.



Johan Pattyn streeft een nauw contact met de klanten na, reden waarom hij vooral privé-opdrachten uitvoert

Van eenmanszaak tot bloeiende nv

Johan Pattyn groeide op in de boomkwekerij van zijn vader, maar deze knoestige elementen konden zijn aandacht niet volledig vasthouden. "Ikzelf was meer geïnteresseerd in tuinaanleg. Samen met mijn vrouw Lydie richtte ik 32 jaar geleden een eenmansbedrijfje op. Mijn eerste werknemer, een jeugdvriend, was er ook reeds van het begin bij en is nu meestergast van een aanlegploeg. Het voorjaar is één van de drukste seizoenen in onze sector en door de jaren heen namen we in deze periode regelmatig een extra medewerker aan. Na de lente bleef de meeste van hen deel uitmaken van ons bedrijf, want het waren vaak goede werkkrachten en het werk bleef toestromen. Zo nam het aantal personeelsleden gestaag toe tot het huidige aantal", zegt de Zomergemse bedrijfsleider.

De eerste jaren werkte hij overdag zelf in de tuinen. s'Avonds verrichtte hij het nodige schrijfwerk, terwijl zijn vrouw de plannen overtekende, alles uittipte en verantwoordelijk was voor de betalingen. Maar hij kreeg steeds meer werk en na vijftien jaar was de administratieve rompslomp zo toegenomen dat Johan er een full-time job aan had.

De firma bleef groeien en zeven jaar geleden trad zijn dochter Ann, de oudste van zijn zes kinderen, toe tot het bedrijf. Ondertussen maakt ook zoon Kris sinds vier jaar deel uit van de onderne-

ming. "Zowel Ann als Kris hebben een diploma tuinarchitectuur op zak, maar het is vooral mijn dochter die de plannen tekent. Kris daarentegen houdt ervan om buiten te werken en gaat mee de baan op. Mijn vrouw tenslotte trekt zich vooral de administratieve kant van het bedrijf aan," vertelt de trotse vader. De activiteiten van de bedrijfsleider bestaan op dit moment nog uit klanten bezoeken, tuinen opmeten, opmaken van offertes, nacalculatie, organisatie van het werk, de werken in uitvoering opvolgen, ...

Geen Japans

Johan Pattyn neemt zelden deel aan openbare aanbestedingen omdat hij de relatie met openbare besturen iets te afstandelijk vindt. "We vinden een nauw contact met de klanten belangrijk, net als de kwaliteit van het werk. Bij openbare besturen komt geld voor kwaliteit. Regelmatig leggen we wel groene ontspanningsruimten aan voor kloosters en rusthuizen. We prefereren dus om te werken aan privé-tuinen, zowel



landschaps- als formele tuinen. Speciale tuinen, zoals Japane, leggen we niet aan, omdat we vinden dat dit type tuinen hier niet thuishoort."

Voor deze tuinaannemer is een losse en vlotte omgang met zijn klanten heel belangrijk. Hij vindt bovendien dat er een wederzijds respect moet zijn tussen de klanten en hemzelf. Het is ook veel beter voor de kwaliteit van het werk wanneer zowel de ontwerper, de tuinaannemer als de klant eerlijk voor zijn of haar mening uit kan komen. "Voor we de tuin ontwerpen peilen we naar de wensen van de klant, zoals de voorkeur voor bepaalde planten, of men veel in de tuin wil werken of enkel genieten, enz. We respecteren de keuzes van onze klanten, maar wanneer bepaalde zaken niet mogelijk zijn, zullen we dit onmiddellijk mededelen. Als ze bijvoorbeeld niet van Hydrangea's

houden, zullen wij ze ook niet aanpraten. Ons bedrijf werkt zoveel mogelijk met duurzame materialen zoals kleiklinkers, kasseien en natuursteen, maar op aanvraag van de klant kan het gebeuren dat we betonklinkers aanwenden. Onze klanten krijgen een volledige uitleg van de plannen en ze krijgen bovendien een zeer gedetailleerd lastenboek, waarin alle stappen heel precies in staan vermeld."

Een ander belangrijk punt voor deze zaakvoerder is: hoe zijn de klanten bij het bedrijf terechtgekomen? "We vragen nieuwe klanten steeds om referenties voor te leggen. Het is eenvoudiger werken als mensen ons contacteren omdat ze bij hun vrienden of familie zagen dat het goed was. Ze weten dan ook min of meer hoe we te werk gaan en krijgen een idee van onze prijzen. Ons succes hebben we dus voor een groot

deel te danken aan mond-tot-mond reclame. Het is zelfs zo dat nu de kinderen van onze eerste klanten een beroep doen op onze firma."

Nieuwe klanten moeten wel geduld hebben, want de wachttijden bij de firma Pattyn-De Walsche zijn lang.

Meer interesse

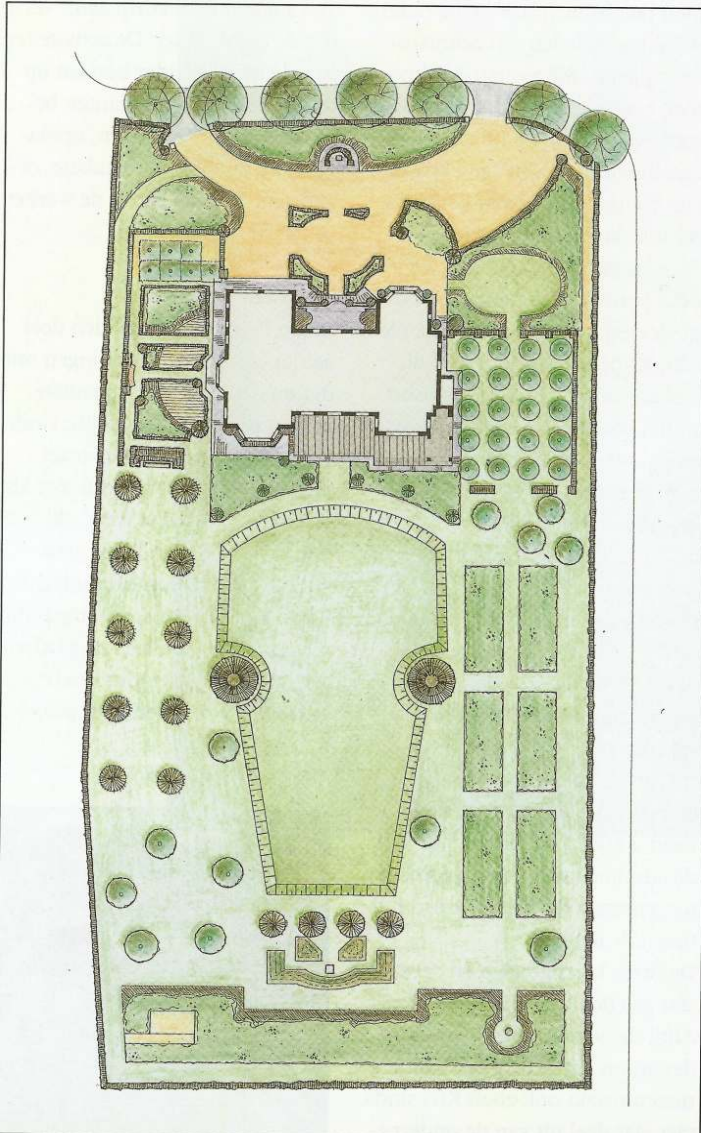
Het aanleggen van tuinen was zo'n dertig jaar geleden heel eenvoudig: "Drie berken, een haag, een rozenperk achteraan, aan de zijkant een afwisseling van gewone sierheesters en wat gras; meer hadden de mensen vroeger niet nodig. Het was meestal ook het laatste waar de toenmalige 'jonge' bouwers aan dachten en dikwijls was er geen budget voorzien om hun groene verpozingsruimte in te richten. Nu is dat veranderd. Heel wat mensen hebben tegenwoordig grote ramen die uitkij-

ken op hun oase van groene rust. Bovendien tonen ze meer interesse voor planten en zijn deze nu voor tuinliefhebbers beter op de hoogte van de verschillende plantensoorten. Vroeger duurde het ongeveer drie dagen om een tuin aan te leggen, nu kruipt er veel meer tijd in omdat de tuineigenaars meer details willen. Ze appreciëren bovendien kwaliteit en zijn zelfs bereid om er wat meer geld aan te besteden."

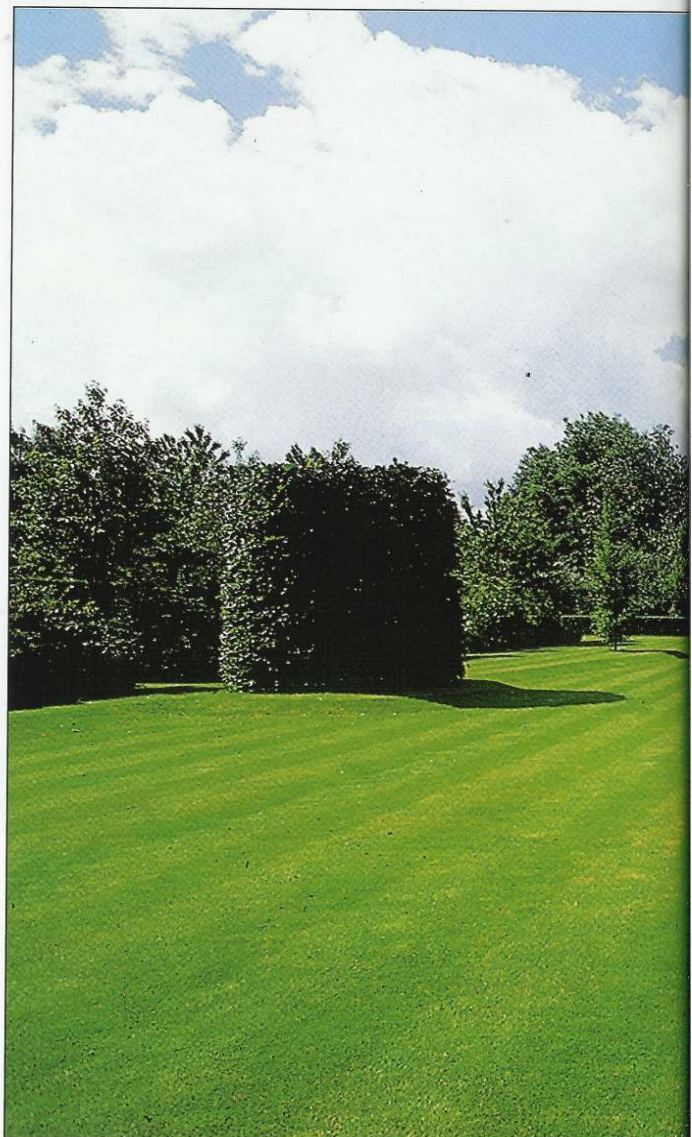
Groot engagement

Johan Pattyn verlangt van zijn personeel een grote interesse en respect voor de natuur en voor planten in het bijzonder. Zelf is hij lid van een natuurvereniging. "Het is moeilijk om kwaliteit te leveren als het personeel geen interesse heeft voor de sector. Het is bovendien prettiger wanneer de klanten merken dat gemotiveerd personeel hun tuin aanlegt," legt

Vorig jaar won Johan Pattyn goud in de wedstrijd Vlaamse Tuinaannemer. Hij werkte een ontwerp van tuinarchitect Wirtz uit



Een formeel ogende graspartij, omringd door geometrisch verspreid staande solitaires



hij uit. De tuinaannemer vindt het dan ook belangrijk om een goed contact met zijn personeelsleden in stand te houden: "In ons bedrijf organiseren we iedere vrijdagavond een drink zodat alle personeelsleden elkaar en de verschillende werksituaties beter leren kennen. We vragen bovendien steeds hun mening als we een nieuw project beginnen. Zij werken immers op het terrein en zijn beter op de hoogte van de werkomstandigheden. Ook wanneer het bedrijf nieuwe machines aankoopt, betrekken we het personeel erbij."

Wenig druk

Anderzijds probeert hij om de druk op zijn personeel zoveel mogelijk te beperken door bijvoorbeeld de nacalculatie pas na de volledige afwerking van de tuin te plannen. "Ik zal zelden tegen mijn personeel zeggen dat ze

een bepaald stuk tegen een vooropgestelde termijn moeten afwerken. Dat zou volgens mij enkel maar tot ontevredenheid leiden bij mijn werknemers en ten koste gaan van de kwaliteit." Momenteel telt het bedrijf permanent vier ploegen waarvan er twee zich bezig houden met de tuinaanleg en dit van begin- tot eindstadium van de tuin. Een derde groep doet het tuinonderhoud en het laatste team besteedt enkel tijd aan snoeiwerk (tussen mei en november hoofdzakelijk hagen, tijdens de wintermaanden heesters en sierbomen). Tenslotte maakt de iv af en toe gebruik van een vijfde ploeg, die de kleine karweitjes - zoals planten vervangen - tot taak heeft. Sommige zaken, zoals schrijnwerk, elektriciteit, watervoorzieningen en gevaarlijk snoeiwerk worden uit handen gegeven aan bedrijven die daarin gespecialiseerd zijn. De fir-

ma behoudt wel het algemene toezicht. De tuinaannemer opteert ook hier om steeds met dezelfde mensen te werken: "Je kent ondertussen het werk van deze mensen en weet dat ze kwaliteit leveren."

Geen oogkleppen

Zowel Johan als Ann Pattyn vinden het belangrijk om lid te zijn van een beroepsvereniging. Hij zit in het bestuur van de Tuinaan- nemers Oost-Vlaanderen en zij is lid van Webos, de vereniging van West-Vlaamse boomkwekers en tuinaanemers. "We hebben voor een verschillende vereniging gekozen zodat we een bredere visie krijgen op het Vlaamse tuingebeuren. Zo breiden we ook onze kennisgeving uit en blijven we niet beperkt tot de Oost-Vlaamse regio. Eigenlijk zijn de aanwezige tuinaanemers onze concurrenten maar door deze bijeenkomsten

leer je ze beter kennen - vooral na de vergaderingen - en worden het collega's waar je eventueel raad aan kan vragen of ideeën mee kan uitwisselen. Bovendien worden op de vergaderingen niet dezelfde thema's besproken." Of zoals een Engels spreekwoord luidt: variety is the spice of life.

Eigen kwekerijen

Het bedrijf van Pattyn beschikt nog over drie hectaren planten- en boomkwekerijen, die verspreid liggen in Zomergem. De gekweekte producten - taxus, buxus, groene en haagbeuk, enz - zijn bestemd voor zowel de kleinhandel als voor het bedrijf zelf. "Onze tuinontwerpen worden echter onafhankelijk van de kwekerijen gecreëerd," benadrukt Ann Pattyn. "Vroeger deden we veel aan particuliere verkoop maar doordat we het grootste deel van de plannen zelf tekenen, war



De verzonken graspartij tijdens de aanleg



De schaduwrijke boomgaard contrasteert met de openheid van het centrale gedeelte

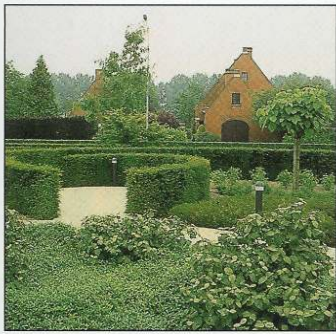


veel studiewerk meebrengt, hebben we moeten kiezen. Nu is de particuliere verkoop beperkt tot vrijdagmiddag en zaterdagvoormiddag tijdens het plantseizoen. Zo kunnen we onze klanten die een perk willen vernieuwen of afgestorven planten willen vervangen toch nog helpen.”

Eerste prijs

Vorig jaar nam Johan Pattyn voor de eerste maal deel aan de wedstrijd De Vlaamse Tuinaannemer en kaapte onmiddellijk de eerste prijs weg in de categorie particuliere tuinen groter dan 1000 m².

Tuin bij serviceflats in Zomergem: een ontmoetingsplaats



Johan doet in regel niet mee aan wedstrijden, maar voor deze ene keer maakte hij een uitzondering: “Op aanraden van een vriend schreef ik me in voor de wedstrijd. Het was eigenlijk op het nippertje want de inschrijving gebeurde op het allerlaatste moment. Zo een prijs vind ik meer iets voor jonge tuinaannemers, die nog naambekendheid moeten verwerven. Onze firma heeft niet echt extra bekendheid nodig, maar ik was toch blij verrast toen ik - toch al een ouwe rot in het vak - de eerste prijs won. Ik beschouw dit als een grote eer.”

Vijf aparte kamers omringd door dubbele rijen taxus



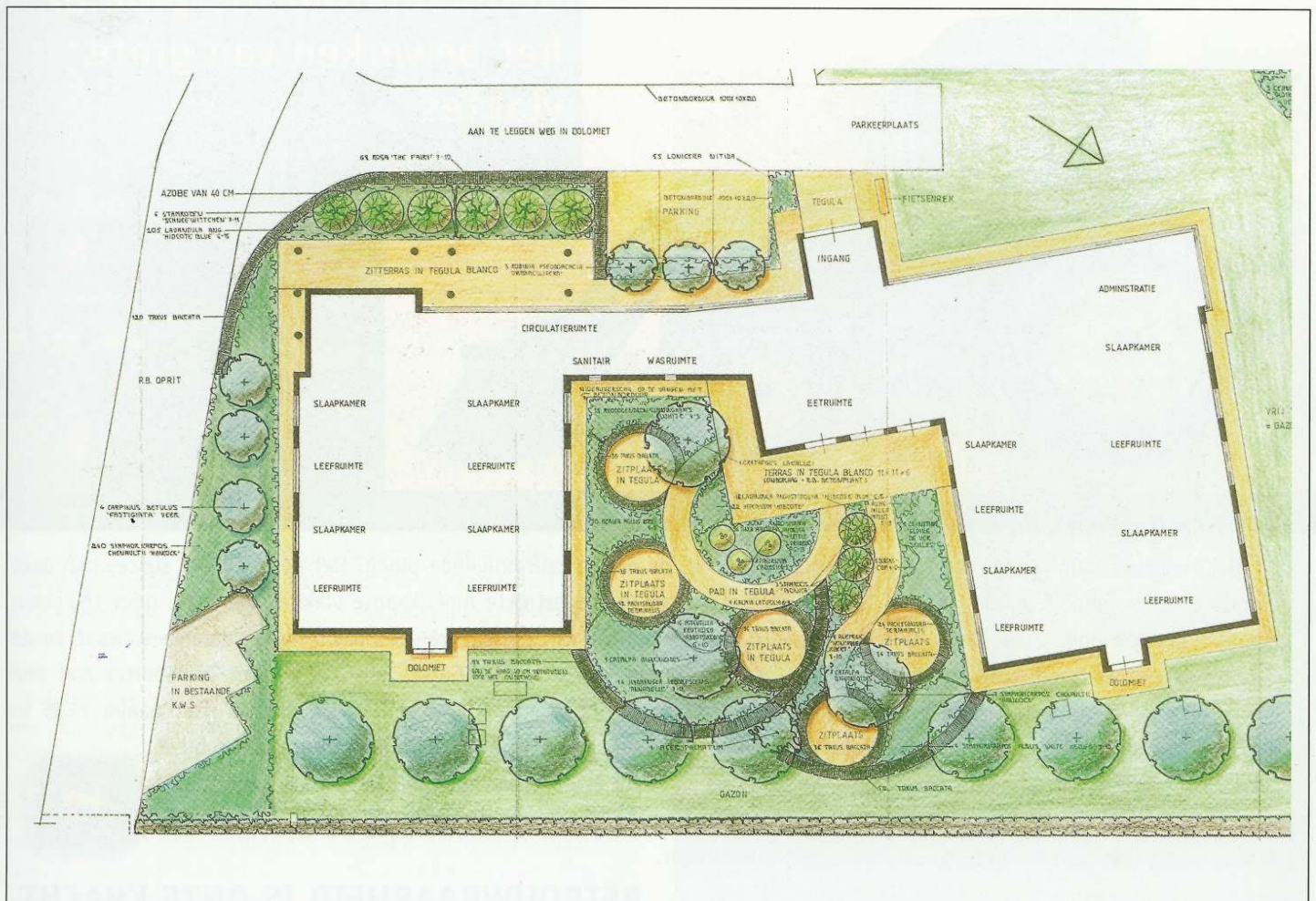
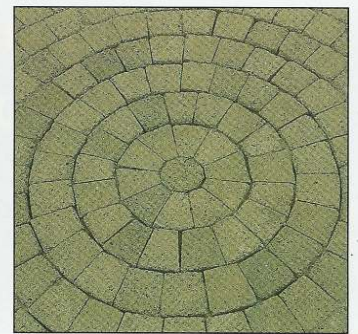
Voor dit project werkte de tuinaannemer een ontwerp van tuinarchitect Wirtz uit. “We ontwerpen het grootste gedeelte (95%) van onze tuinen zelf maar soms worden we gesolliciteerd door externe tuinarchitecten en daar gaan we dan af en toe op in zoals met deze tuin in Sint-Martens-Latem.” De samenwerking met andere tuinarchitecten leidt zelfs regelmatig tot nieuwe ideeën: “Soms gebruiken ze bepaalde plantencombinaties waaraan ik nooit zou hebben gedacht. Als deze dan overeenkomen met onze stijl kan het gebeuren dat we die ook in

onze plannen toepassen, maar ik wil er toch de nadruk op leggen dat we nooit volledige tuinontwerpen kopiëren.”

De winnende tuin

Wirtz deelde de Latemse tuin in drie delen in: een voor-, zij- en een achtertuin. De oprit is uitgevoerd in dolomiet. Het terras in de voortuin en de verhardingen rondom het huis bestaan uit blauwe hardsteen. De zijtuin bevat een boomgaard bestaande uit Malus ‘Evereste’ en zorgt voor voldoende schaduw tijdens zonnige zomerdagen. Nadat je de boom-

Een kwalitatieve uitvoering herkent men aan de details



gaard hebt doorgewandeld, kom je in een zeer open, groen landschap terecht. Het centrale deel van deze groene oase, geometrisch gevormd, ligt 50 cm diep verzonken. Verder staan er achteraan en rechts van dit gedeelte enkele solitaire bomen, *Fagus sylvatica*, waarvan sommigen zijn gesnoeid in de vorm van hooimijten.

Ons Zomerheem

We bezoeken met de tuinaannemer nog twee door hem en zijn dochter ontworpen tuinen, die eens te meer de vakkennis en de deskundigheid van het Zomergemse bedrijf illustreren. De eerste is de tuin rondom de serviceflats van het rustoord Ons Zomerheem in Zomergem. Ann Pattyn: "In het voorjaar van 1995 contacteerde de directeur van het rustoord ons met de vraag een tuin te creëren die in harmonie met het gebouw van de serviceflats stond en die voor de bejaarden zo gebruiksvriendelijk mogelijk was.

Van bij het prille begin van de ontwerpfase was het voor ons duidelijk dat 'ontmoeting' in de tuin centraal moest staan.

We opteerden voor vijf aparte zitbanken, die uitnodigen om er op een warme zomeravond gezellig te zitten keuvelen.

De omranding van deze ontmoetingsplaatsen bestaat uit twee rijen taxushagen. Oorspronkelijk was het de bedoeling om de tweede rij zeer hoog te laten groeien zodat de ruimtes iets meer privacy boden.

De senioren verkozen echter om de straat te zien waardoor we de twee rijen op een gelijke hoogte hebben gesnoeid. In deze binnentuin is er ook nog een groot terras, vlakbij de eetruimte-cafeteria, waar men met meerdere personen samen kan zitten."

Tussen de oprit en de serviceflats nemen vier *Carpinus betulus* 'Fastigiata' met een onderbeplanting van *Symphoricarpos che-naultii* (x) 'Hancock' het gebouw op in het groen. Om een vlotte toegang van brandweerdiensten te verzekeren bleef de beplanting aan de rechterzijde van het gebouw tot een minimum beperkt.

Aanleg

Naast het ontwerp verzorgde het tuinaanemersbedrijf Johan Pattyn-De Walsche in de herfst van '95 ook de aanleg van deze tuin: de grondwerken, het leveren en inwerken van grondverbetering, het aanbrengen van de drainagebuizen, het plaatsen van de terrassen en de paden in betonsteen, het leggen van een pad rond het gebouw in dolomiet, het leveren en plaatsen van een azobé-mat om het hoogteverschil op te vangen, het uitvoeren van de beplantingen, het plaatsen van afsluiting aan de straatkant en het zaaien van het gras (in juni '96).

"Het rustoord beschikt over een tuinman, die de tuin uitstekend verzorgt. De eerste maal gaven wij de instructies, vooral wat het snoeiwerk betrof. Eenmaal per jaar lopen we samen in de tuin om bepaalde zaken van naderbij te bekijken. Bij eventuele vragen staan we trouwens steeds ter beschikking," zegt Johan Pattyn, wiens bedrijf ook al een voorontwerp maakte voor de groeninrichting rond het op dezelfde site nog te bouwen nieuwe rustoord.

Naadloos

Sint-Martens-Latem is voor tuinontwerpers zowel als aanleggers en onderhoudsploegen een droomplaats om te werken. Drie jaar geleden legde Johan Pattyn er een tuin in etages aan, naar eigen ontwerp. Een laan van *Carpinus betulus* hagen begeleidt de bezoeker naar de woning. De kleine parking vóór het huis wordt omzoomd door vijf hoogstammige *Crataegus lavalleei* (x) 'Carrierei', volgens de tuinaannemer al te weinig toegepast, en drie groepen *Hydrangea arborescens* 'Annabelle', met een onderbeplanting van *Pachysandra terminalis*.

Ann Pattyn: "Het terrein heeft twee meter hoogteverschil, met een eetruimte op de eerste verdieping, uitkijkend op de omgeving. Het hoogteverschil werd uitgewerkt door middel van twee keurmuren in azobé. Een trap aan de zijkant verbindt het terras en de hoger gelegen tuin met het lagere gedeelte. Aan de achterzijde kozen we er bewust voor om geen haag te plaatsen om het nabije

bos in de tuin op te nemen. Beuken zorgen voor een naadloze overgang."

Eeuwige tuinliefhebber

Vader Pattyn droomt ervan zijn rol in het bedrijf binnen vijf jaar sterk af te bouwen en de fakkel door te geven aan de jongere generatie, al geeft hij nu reeds toe dat hij het beroep, het personeel en de contacten met de klanten zal missen. Eén van de doelstellingen van Johan voor de komende vijf jaar is de grondige renovatie van het bedrijfsterrein.

Dankzij het hoogteverschil lijkt het of het bos bij de tuin hoort



Vijf *Crataegus lavalleei* (x) 'Carrierei' in combinatie met drie groepen *Hydrangea arborescens* 'Annabelle' en een onderbeplanting van *Pachysandra terminalis*

